

mini przewodnik

free

+ współrzędne gps



po!skaniezwykla
masa miejsc godnych uwagi

Trasa wycieczki: Spacer po Kamieniu Pomorskim

czas trwania: 5 godzin, typ: piesza, liczba miejsc: 8, stopień trudności:
bardzo łatwa

wydrukuj i zabierz na wycieczkę!

Opis wycieczki

Wypoczywającym na zachodnim wybrzeżu polecam wycieczkę do Kamienia Pomorskiego. Jest to piękne, zabytkowe miasto, które naprawdę warto zwiedzić. Jadąc samochodem, zatrzymujemy się na parkingu przy Zalewie Kamieńskim. Dalej pieszo ruszamy na spacer po tym malowniczym miasteczku. Pierwszym obiektem, który zwiedzamy jest Muzeum Kamieni znajdujące się w Bramie Wolińskiej, tuż przy baszcie. Dalej udajemy się w kierunku rynku, gdzie znajduje się zabytkowy ratusz z XIII wieku oraz zabytkowe domy.

Następnie udajemy się w kierunku kościoła Wniebowzięcia Najświętszej Maryi Panny położonego w granicach dawnego grodu obronnego. Stąd już żabi skok do katedry kamieńskiej pw. św. Jana Chrzciciela. Budowę tego pięknego zabytku rozpoczęto w 1176 roku. W katedrze znajdują się znane na całą Polskę organy, które posiadają unikatowy dźwięk. Odbywają się tam Festiwale Muzyki Organowej i Kameralnej. Przy odrobinie szczęścia być może uda się nam usłyszeć ich wspaniałe brzmienie. Osobiście miałem to szczęście.

Tuż przy katedrze podziwiać możemy inne ciekawe miejsca, na które warto zwrócić uwagę. Należą do nich Pałac Biskupi i mieszczące się w nim Muzeum Ziemi Kamieńskiej, dworek von Kleista oraz głaz z tablicą pamiątkową poświęconą uczonemu. W zasięgu wzroku dostrzec można zabytkowy budynek szkoły. Również przed katedrą znajduje się oryginalny pomnik upamiętniający wspomniane festiwale organowe, dąb Otton, a także dom, w którym mieszkał Gwido Chmarzyński – historyk sztuki, muzeolog. Jak wynika z opisu trasy, teren wokół katedry obfituje w miejsca godne naszej uwagi.

Dalej wracamy trochę inną drogą w kierunku Zalewu Kamieńskiego, wzdłuż pozostałości murów obronnych z XIV wieku. Przy murach warto zwrócić uwagę na repliki trzech machin wojennych. Wędrówkę kończymy w miejscu, w którym ją rozpoczęliśmy mijając po drodze nowo powstałą marinę.

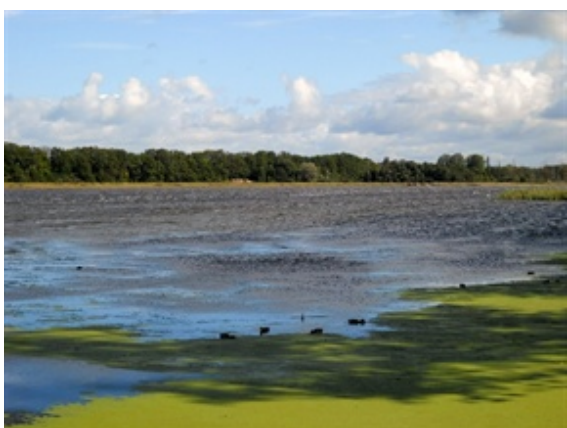
Program wycieczki



Kamień Pomorski Zalew Kamieński

Zalew Kamieński jest zalewem na Dziwnie. Znajduje się na nim trzecia co do wielkości wyspa w Polsce - Wyspa Chrząszczewska. Teren ten jest doskonałym miejscem do uprawiania sportów wodnych oraz wędkarstwa. Zalew połączony jest kanałem wodnym - utworzonym przez rzekę Dziwnę - od północy z Morzem Bałtyckim, a od południa z Zalewem Szczecińskim. Powierzchnia Zalewu Kamieńskiego wraz z rzeką Dziwną wynosi 12 506 ha. Jest to obszar łęgowy ptactwa wodno-błotnego. Spotkać tam można m.in. kawkę, perkoza dwuczubego, płaskonosza, błotniaka zbożowego oraz kanię rudą.

53°58'31"N 14°45'39"E | na mapie:A



Kamień Pomorski Kamienie w Kamieniu

W Kamieniu Pomorskim działa Muzeum Kamieni. Zorganizowano je w Bramie Wolińskiej i położonej tuż obok baszcie - ocalałych fragmentach XIV-wiecznego pierścienia miejskich umocnień. Bogata kolekcja obejmuje ponad 2 tys. okazów minerałów (są wśród nich oczywiście intrygujące kamienie szlachetne), skamieniałości i meteorytów. Ciekawie prezentuje się zbiór szkieletów dinozaurów. Warto zobaczyć tu np. gniazdo jaj dinozaura kaczodziobego. Kolekcja stanowi własność rodziny Sokołowskich, którzy pozyskują eksponaty z najodleglejszych zakątków Ziemi. Uzupełnieniem muzealnych atrakcji jest możliwość podziwiania panoramy miasta i Zalewu Kamieńskiego z tarasu widokowego na szczycie baszty. W sezonie turystycznym Muzeum Kamieni jest czynne codziennie w godz. 10.00-18.00. W pozostałych miesiącach zaprasza od wtorku do soboty w godz. 10.00-18.00, w niedziele do 16.00.

53°58'19"N 14°45'58"E | na mapie:B



Kamień Pomorski Ratusz

Ratusz w Kamieniu Pomorskim zbudowano w XIII wieku. Później był wydłużany (w drugiej połowie tegoż wieku) oraz kilka razy przebudowywany, między innymi w pierwszej ćwierci wieku XV oraz w latach: 1686, 1837 i 1927. Również w wieku XVIII zamurowano podcienia i zmieniono w ratuszu kształt okien.

Jego obecny kształt jest wynikiem rekonstrukcji dokonanej w latach 1966-68 po zniszczeniach, którym uległ w roku 1945. Murowany z cegły w stylu gotyckim posiada od wschodniej strony trzyarkadowe podcienia, wieżyczkę na kalenicy dwuspadowego dachu oraz schodkowe szczyty, z których zachodni utrzymany jest w stylu renesansowym. Należy do tych budynków ratuszowych w dzisiejszej Polsce, które wyróżniają się swoim wyglądem.

53°58'21"N 14°46'07"E | na mapie:C



Kamień Pomorski Kościół Wniebowzięcia NMP (1750, XIX w.)

Kościół pw. Wniebowzięcia NMP, położony w granicach dawnego grodu obronnego Kamień Pomorski, pochodzi z XVIII w. Jego pierwowzorem był kościół grodowy ufundowany przez biskupa Ottona z Bambergu. Po zniszczeniach w XVII wieku, przebudowany w wieku XVIII.

Jest budowlą salową z trójbocznym zamknięciem od wschodu i wieżą od zachodu. Wieża zwieńczona jest charakterystyczną dla baroku podwójną latarnią oraz hełmem. W wieku XIX użytkowany był jako szpital i magazyn.

53°58'26"N 14°46'14"E | [na mapie:D](#)



Kamień Pomorski Konkatedra - Skarby i muzyka organowa

Kościół św. Jana Chrzciciela w Kamieniu Pomorskim to najstarsza świątynia na Pomorzu Zachodnim. Jej budowę rozpoczęto w 1176 r. Do czasów reformacji, a więc niemal do połowy XVI w. była katedrą, siedzibą katolickiego

biskupa kamieńskiego. Dziś kościół nosi miano konkatedry archidiecezji szczecińsko-kamieńskiej.

We wnętrzu świątyni przykuwają uwagę romańskie portale i malowidła, gotycki ołtarz główny w formie tryptyku oraz unikalne w skali całego kraju obrazy słynnego niemieckiego malarza Łukasza Cranacha Starszego (1472-1553). Przedstawiają sceny Męki Pańskiej. Umieszczono je na północnej ścianie prezbiterium.

W dawnym skrytorium skrybowie kapitulni sporządzali niegdyś dokumenty. Dziś mieści się tu katedralny skarbiec udostępniany do zwiedzania w sezonie letnim (od poniedziałku do soboty w godz. 9.00-17.00). Zgromadzono tu zbiór portretów, kolekcję rzeźby sakralnej, kielichy mszalne i mszały. Ciekawostką jest także misternie zdobiona kopia cennego relikwiarza św. Korduli. Jego oryginał wraz z mnóstwem innych eksponatów zaginęł w 1945 r.

W latach 1669-1672 z fundacji księcia pomorskiego Ernesta Bogusława Croya powstały w kamieńskiej świątyni monumentalne organy. Należą do najbardziej znanych w Polsce. Cudownego brzmienia tego niezwykłego instrumentu (47 głosów i 3300 piszczałek) można posłuchać w czasie corocznego Międzynarodowego Festiwalu Muzyki Organowej i Kameralnej, organizowanego przez całe lato. Koncerty rozpoczynają się o godz. 19.00 zawsze w piątki, począwszy od ostatniego piątku czerwca, aż do pierwszego piątku września.

Do północnej nawy kościoła przylega jedyny w Polsce katedralny wirydarz, czyli prostokątny ogród otoczony krużgankami. Czworobok murów oddziela niezwykle skutecznie od zgiełku całego świata. W upalne dni można skryć się w cieniu krużganków i oddać kontemplacyjnemu nastrojowi; mimo woli przypomina się kamedulskie memento mori, gdy ze ścian wirydarza zerkają na przybysza postacie z płyt nagrobnych, biskupi, księża i fundatorzy, możni i wpływowi ludzie sprzed stuleci. Pięknie wygląda zieleń ogrodu obserwowana przez ażurowe maswerki ostrołukowych arkad.

53°58'24"N 14°46'20"E | [na mapie:E](#)



Kamień Pomorski Gotycki pałac biskupi (XIII/XIV w., 1568)

Gotycki pałac biskupi (XIII/XIV w., 1568), dworek (koniec XVIII w.), plebania katedralna, szachulcowa (1760-1770, XIX w.), dom zakrystiana, szachulcowy (2 poł. XVIII, XIX/XX w.). Charakterystycznymi elementami pałacu są: renesansowy szczyt od strony północnej, XVI-wieczny wykusz na ścianie bocznej zachodniej należący do najlepszych dzieł tego typu architektury na Pomorzu oraz trojbiegowa klatka schodowa wewnątrz budynku. Po odbudowie ze zniszczeń wojennych II wojny światowej w pałacu urządzono bibliotekę publiczną. W części Pałacu Biskupiego ma swoją siedzibę Muzeum Historii Ziemi Kamieńskiej.

53°58'22"N 14°46'19"E | na mapie:F



Kamień Pomorski Dworek von Kleista

Dworek został wybudowany w XIV wieku jako Kuria Dziekana. W wieku XVI i XVII uległ zniszczeniom w pożarach. Obecny kształt i wygląd pochodzi z XVIII wieku. W XVIII wieku mieszkał w nim Ewald Georg Jurgen von

Kleist, dziekan, administrator kościelny oraz badacz elektryczności. Właśnie w tym budynku w 1745 roku dokonał pierwszej próby z kondensatorem elektrycznym. W późniejszych latach dworek pełnił różnorakie funkcje. Był m.in. szpitalem, domem burmistrzów oraz siedzibą urzędów. Cieszy fakt, że obecnie dworek jest remontowany, dzięki czemu nie popadnie w ruinę jak wiele tego typu obiektów.

53°58'22"N 14°46'24"E | na mapie:G



Kamień Pomorski Marina

Uroczyste otwarcie mariny w Kamieniu Pomorskim miało miejsce 9 czerwca 2012 roku. Jest to jeden z największych tego typu obiektów w województwie zachodniopomorskim. Przystań może pomieścić 240 jednostek pływających. Jest przystosowana do postoju jachtów przez cały rok. Posiada pełne zaplecze socjalne, a także techniczne. Na kejach są postumenty z wodą i energią elektryczną. Specjalna instalacja odbiera nieczystości z jachtów. Marina w Kamieniu Pomorskim wchodzi w skład „Zachodniopomorskiego Szlaku Żeglarskiego”. Trasa szlaku znajduje się na głównej drodze wodnej z Berlina przez Bałtyk do Skandynawii. Odległość między portami na szlaku nie przekracza 30 mil morskich.

53°58'26"N 14°46'04"E | na mapie:H



Zdjęcia dodane przez (w kolejności): pablo, fot. arch. UMiG Kamień Pomorski, fot. arch. UMiG Kamień Pomorski, fot. arch. UMiG Kamień Pomorski, fot. Jacekc, iwmal, pablo, pablo

Trasa dodana przez: pablo

Przewodnik wygenerowany w serwisie www.polskaniezwykla.pl. Wszystkie prawa zastrzeżone. Żadna część ani całość Mini przewodnika nie może być reprodukowana ani przetwarzana w sposób elektroniczny, mechaniczny, fotograficzny i inny; nie może być użyta do innej publikacji oraz przechowywana w jakiegokolwiek bazie danych bez pisemnej zgody Administratora serwisu. Copyright © 2007 Polska Niezwykła

Wygenerowano:
sobota 24 sierpnia 2024 20:19:50