

mini przewodnik

free

+ współrzędne gps



po!skaniezwykla
masa miejsc godnych uwagi

**Trasa wycieczki: Łosień, Łęka,
Okradzionów (i Błędów)-
Dąbrowskie Trójmiasto**

czas trwania: 4 godziny, typ: piesza, liczba miejsc: 8, stopień trudności: łatwa

wydrukuj i zabierz na wycieczkę!

Opis wycieczki

Łosień, Łęka i Okradzionów są często nazywane przez mieszkańców Dąbrowy Górniczej Trójmiastem. Trasa ta obejmuje najciekawsze miejsca tychże dzielnic i wiedzie aż do Błędowa.

Szlak rozpoczynamy spod kościoła Podwyższenia Krzyża Świętego w Łośniu, następnie udajemy się w stronę Łęki, tam odwiedzamy świątynię pochodzącą z początków XX wieku. W jej pobliżu znajduje się pomnik urodzonego w Łęce Zygmunta Różyckiego, autora pieśni "O mój rozmarynie". Zmierzamy w stronę Okradzionowa, mijamy młyny położone nad wijącą się malowniczo Białą Przemszą oraz XIX-wieczną kaplicę św. Jana Nepomucena. Udajemy się do Błędowa, tu odwiedzamy kościół św. Trójcy, docieramy do największej atrakcji tej trasy-pustyni Błędowskiej, przemierzamy ją wzdłuż aż do Chechła, by zakończyć wycieczkę na szczycie Góry Czubatka.

Mniej wytrawni piechurzy mogą zakończyć trasę na pustyni błędowskiej od strony Błędowa lub przejść kawałek w stronę Bagien Błędowskich.

Trasę można również pokonać na rowerze. Postój warto zrobić na błędowskim Eurocampingu.

Program wycieczki



Dąbrowa Górnicza

Kościół Podwyższenia Krzyża Świętego

W Łośniu (dzielnica Dąbrowy Górniczej) stoi kościół pw. Podwyższenia Krzyża Świętego z lat 1890-1910. W ołtarzu głównym umieszczono wizerunek Pana Jezusa Ukrzyżowanego z XVIII wieku, przeniesiony z drewnianej kaplicy stojącej wcześniej w tym miejscu.

50°21'01"N 19°20'02"E | na mapie:A



Dąbrowa Górnicza

Kościół NMP Częstochowskiej (1904)

Jest to murowana świątynia z cegły i kamienia na planie krzyża wzniesiona w latach 1897-1904. W tym samym roku, po ukończeniu budowy, kościół został poświęcony. Obok niego znajduje się stalowa konstrukcja dzwonnicy z trzecim już kompletem dzwonów z 1959 r. Poprzednie dzwony padły łupem żołnierzy armii austriackiej w 1915 r., a potem niemieckiej podczas II wojny światowej. Tuż za murem kościelnym stoi drewniany budynek dawnej plebanii.

50°21'44"N 19°20'37"E | na mapie:B



Dąbrowa Górnicza

Dolina Białej Przemszy

Biała Przemsza jest rzeką płynącą przez województwa małopolskie i śląskie o długości 63,9 km i powierzchni zlewni wynoszącej 876,6 km². Rzeką tworzy odnogi, meandry, moczary, niekiedy niewielkie starorzecza.

Zaczyna swój bieg w centralnej części Jury Krakowsko-Częstochowskiej na Wyżynie Olkuskiej od źródeł wypływających z torfowiska na wysokości 376 m n.p.m., na południowy zachód od Wolbromia. Stamtąd pod nazwą Centary płynie na płd. zachód wzdłuż linii kolejowej Olkusz - Wolbrom w płaskodennej dolinie głębokiej na 8-12 m i szerokiej na 200-300 m, głównie przez obszary leśne. W górnym biegu rzeka jest zasilana licznymi dopływami z wydajnych jurajskich źródlisk i wywierzynek a większymi dopływami są Sączenica i Potok Ryczówek.

Płynąc dalej na zachód przepływa przez unikatową na europejską skalę Pustynię Błędownską dzieląc ją na dwie połowy. Na tym terenie Biała Przemsza bardzo silnie infiltruje w głąb gruntu. Efektem tego zjawiska jest prawie całkowity zanik rzeki. Na zachodnim krańcu Pustyni Błędownskiej wpada do niej od północy, od wsi Chechło, potok Centuria. Biała Przemsza następnymi kilometrami płynie już na terenie wschodnich rubieży miasta Dąbrowa Górnicza głównie poprzez mokradła i tereny bagniste. Największym dopływem na tym odcinku jest Potok

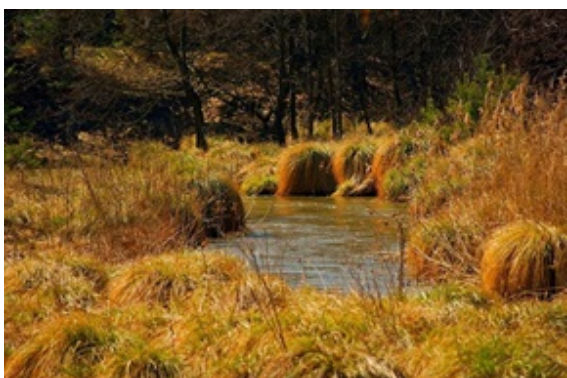
Błędownski.

Charakter rzeki zmienia się tuż przed przyjęciem największego jej dopływu - lewobrzeżnej rz. Białej. Dolina Białej Przemszy wyraźnie się poszerza i pogłębia. Poniżej ujścia rzeki Biała Przemsza zmienia się diametralnie. Dwa kilometry poniżej ujścia Białej rzeka Biała Przemsza gwałtownie zmienia kierunek na południowy i wąską, głęboką doliną przełamuje się przez Garb Ząbkowicki (tzw. Przełom Białej Przemszy) w Okradzionowie, dzielnicy Dąbrowy Górniczej. Jest to chyba najbardziej malowniczy odcinek doliny Białej Przemszy.

Od miejscowości Sławków rzeka zaczyna silnie meandrować, zmieniając powoli kierunek na południowo-zachodni a następnie zachodni. Płyńcie z dala od terenów zurbanizowanych w gęstym i niedostępnym lesie. W pobliżu osiedla Burki istnieje kolejny dopływ wody pochodzącej z kopalni rudy cynku i ołowiu "Olkusz" - ZGH "Bolesław" - rzeka Sztoła. Charakteryzuje się ona niezwykłą barwą i dobrą jakością (jej wody są wykorzystywane do celów gospodarczych).

Kilka kilometrów dalej do Białej Przemszy wpada Kanał Szczakowski - kanał drenujący tereny kopalni piasku Jaworzno Szczakowa. Następnie rzeka przepływa południowym skrajem dzielnicy Sosnowca Maczki a następnie osiedla Bór. Na tym odcinku przyjmuje dwa dopływy okresowo silnie zanieczyszczone: Kozi Bród i Bobrek. W Mysłowicach na wysokości ok. 250 m n.p.m. Biała Przemsza łączy się z Czarną Przemszą i razem już jako Przemsza tworzą lewobrzeżny dopływ Wisły. Miejsce to w rejonie zbiegu granic Sosnowca, Mysłowic i Jaworzna jest znane jako Trójkąt Trzech Cesarzy.

50°20'08"N 19°22'57"E | na mapie:C



Dąbrowa Górnicza

Kaplica św. Jana Nepomucena z 1883 roku w Okradzionowie

Niedaleko czynnej jeszcze elektrowni wodnej na rzece Białej Przemszy, a zarazem prawie obok nurtu tej samej

rzeki, na niewysokim wzgórzu będącym częścią ronda, stoi kaplica poświęcona św. Janowi Nepomucenowi. Nic dziwnego, iż stoi sobie ona w tym miejscu od 1883 roku, gdyż często stawiano je w okolicach rzek, z racji życiorysu postaci świętego.

Kaplica jest murowana, otynkowana, przekryta dachem dwupołaciowym, zamknięta półokrągło tzw. absydą. Od fasady głównej, na kalenicy osadzona jest na wskroś skromna, niska wieżyczka na sygnaturkę, przekryta dwupołaciowym niemal płaskim daszkiem. Do kaplicy prowadzą schody zakończone po bokach swych stopnic ozdobną poręczą.

W ścianie frontowej osadzono dwuskrzydłowe drzwi wypełnione płyciną tylko w górnej części. Pod nadprożem widoczne jest niewielkie okienko, przez które trudno zobaczyć, co jest we wnętrzu budowli. Główny korpus budowli i ściankę szczytową dzieli lekko wystający tzw. gzyms wieńczący. Elewacje boczne są jeszcze skromniejsze i posiadają jedynie po jednym małym okienku. W ścianie szczytowej widoczna jest wnęka, w której jakby otoczeniu przyglądała się figura świętego Jana Nepomucena. Przepuszczalnie jest to figura pochodząca z XVIII wieku, ale “źródła” do końca nie są pewne tej informacji.

Dziś “mała budowla” otoczona jest “zieloną scenerią”, na którą składają się m. in. żywopłot czy tuje, a samo niewysokie wzniesienie ogrodzono niskim, ozdobnym płotkiem. Niewątpliwie uroku dodaje otoczeniu bezapelacyjnie światło słoneczne, niewątpliwie najlepsze, najbardziej intensywne latem, ale z pewnością w pozostałych porach roku kaplicy nie odejmuje ono swego uroku...

50°19'46"N 19°23'04"E | na mapie:D



Dąbrowa Górnicza

Stary młyn wodny "Freya" z XIX w.

Na weekend warto zaplanować wycieczkę do Okradzionowa, obecnie dzielnicy Dąbrowy Górniczej. Atrakcją turystyczną jest tu stojący nad Białą Przemszą stary młyn wodny. Obiekt jest dobrze utrzymany i zadbane, znajduje się w rękach prywatnych, zwiedzanie jest zatem raczej niemożliwe. Można go jednak podziwiać z drogi. Widok jest piękny.

Młyn trafił w ręce rodziny Freyów jako posag ślubny. Założony prawdopodobnie już w połowie XIX wieku na jednej z odnóg rzeki Biała Przemsza w centrum Okradzionowa przy ulicy Białej Przemszy. Wiadomo że w XIX wieku istniała w tym miejscu osada młynarska. Dzisiejszy wygląd zabudowań najprawdopodobniej pochodzi z lat 20. XX wieku. W skład obiektu wchodzi zabudowania samego młyna, jak również budynek mieszkalny. O budynku mieszkalnym wiadomo, że powstał w 1926 roku. Koło młyńskie było napędzane siłą wody, którą wcześniej dla podniesienia siły, spiętrzano przy pomocy tamy. Z dokumentacji urzędu wodnego z roku 1936 wiadomo, że w tym roku zamontowane zostały dwie turbiny. Jedna napędzała młyn, a druga służyła do napędu tartaku.

Po II wojnie światowej zabudowania zostały upaństwowione. Ich zarządcą zostało gliwickie Rejonowe Przedsiębiorstwo Młynów Gospodarczych. Młyn dalej spełniał swoją rolę. W późniejszych latach, zarząd nad

obiektem trafił w ręce Spółdzielni Rolniczej. Wówczas w zabudowaniach utworzono magazyny paszowe. W 1989 roku zabudowania zostały odzyskane przez prawowitych spadkobierców rodziny Freyów. Prowadzone są prace przywracające pierwotną postać dawnych zabudowań. Obecnie w budynkach pomysłskich utworzono małą elektrownię wodną, wykorzystując starą tamę.

50°19'48"N 19°23'04"E | na mapie:E



Chechło

Pustynia Błędownska

Jak diabeł, łądólód i drwale pustynię stworzyli

Do powstania suchej pustyni piaszczystej niezbędne jest równoczesne zaistnienie kilku warunków przyrodniczych, m.in. trwały niedostatek opadów i wody w glebie oraz wysokie temperatury. Ogólnie mówiąc, klimat europejski ma cechy przeciwne, co jednak nie przeszkodziło utworzeniu się w Polsce "największej pustyni kontynentu". Obecnie najciekawsza jest legenda, jaka się z nią wiąże.

Pewnego dnia diabeł zezłościł się widząc, że olkucy górnicy coraz bardziej zapuszczają się w głąb ziemi w poszukiwaniu różnych kruszców, zbliżając się nieuchronnie do przedśionków otchłani piekielnych. Postanowił ukarać zuchwałych ludzi, zasypując złoża bałtyckim piaskiem. Gdy miał już wsypywać piach do otworów kopalni, nieopatrznie zahaczył niesionym przez siebie workiem o kościelną wieżę. Cała zawartość rozsypała się po okolicy, tworząc nieprzebyty obszar wydm.

Naukowe wyjaśnienie powstania "polskiej Sahary" jest bardziej skomplikowane, ale równie interesujące. Jej historia zaczęła się 2,3 mln lat temu, gdy na porożcinany wówczas głębokimi dolinami obszar "wkroczył" kilkakrotnie łądólód. Za każdym razem, gdy lód topniał, pozostawiał tu coraz większe pokłady piasków i żwirów, które ostatecznie spowodowały zupełne zrównanie terenu. Przez wiele wieków pod względem geologicznym nie działo się tu nic istotnego, aż do momentu, gdy 10 tys. lat temu, w wyniku

znacznego ocieplenia klimatu, na jałowej ziemi zaczęły wyrastać pierwsze rośliny. Po kilkunastu stuleciach region porastał już bór sosnowy, ale dynamiczny rozwój górnictwa i hutnictwa w Olkuszu spowodował całkowite wycięcie drzew.

W bardzo krótkim czasie огоłocone z wszelkiej roślinności obszary zaczęły ponownie przypominać pustynię, a wywiewany z nich piasek zasypywał okoliczne pola. Pod koniec XIX w. na powierzchni prawie 100 km² tworzyły się wydmy, występowały nawet burze piaskowe, a ludzie doświadczali typowo pustynnych zjawisk, takich jak fatamorgany i miraż! Wtedy to wybitny polski geograf Wacław Nałkowski, ojciec znanej pisarki Zofii, utworzył literacką nazwę "Pustynia Błędowska".

W XX w. polska pustynia była bardzo różnie wykorzystywana - służyła za plan filmu Faraon, była miejscem ćwiczeń słynnego oddziału Afrika Korps i NATO oraz dostarczała piasków do pobliskich kopalń Górnośląskiego Okręgu Przemysłowego. W połowie ubiegłego wieku większą część terenu zaorano i posadzono drzewa iglaste.

Obecnie jedynie 10 km² nie porastają lasy, a kilka lat temu z map fizycznogeograficznych oficjalnie usunięto nazwę Pustynia Błędowska! W dalszym ciągu pozostaje ona wielką atrakcją turystyczną i interesującym elementem krajobrazu, gdzie miłośnicy jazdy jeepem, wypraw konnych czy rowerowych mogą przeżyć małe safari.

50°21'14"N 19°30'58"E | na mapie:F



Klucze Punkt widokowy na Czubatce

Wzgórze Czubatka (Jałowce) to punkt widokowy w miejscowości Klucze. Ze szczytu Czubatki (382 m n.p.m.) można zobaczyć panoramę samych Kluczy, zachwyć się rozległymi przestrzeniami Pustyni Błędowskiej (jedynej w naszej części Europy pustyni), a w oddali dostrzec także m.in. kominy katowickiej huty.

Oprócz fascynujących widoków, z Czubatki można wybrać się w kierunku wyżej pustyni lub powędrować zboczem wzgórza przez bukowy las pełen „wyrastających” wśród drzew wapiennych ostańców by wreszcie dotrzeć do dwóch malowniczych

stawów - Czerwonego i Zielonego. Stawy te są dziś jedyną pozostałością po dawnych szybach kopalnianych.

Mało kto wie, że jeszcze kilka lat temu znajdowały się w tej okolicy ruiny bunkra, z którego gen. Erwin Rommel dowodził oddziałami korpusu ekspedycyjnego Afrika Korps podczas manewrów na Pustyni Błędowskiej. Właśnie dla tego miejscowi czasami nazywają Czubatkę - wzgórzem Rommla.

Na szczycie wzgórza od kilku lat stoi wieża obserwacyjna, wzniesiona w celu ochrony okolicznych lasów przed pożarami.

50°20'11"N 19°32'56"E | na mapie:G



Dąbrowa Górnicza Kościół św. Trójcy

Obecna świątynia powstała w latach 1952-60 na miejscu drewnianej, która uległa pożarowi, posiada wewnątrz o charakterze neogotyckim. Z kościelnego wzgórza roztacza się widok na pobliską pustynię błędowską.

50°20'48"N 19°27'46"E | na mapie:H

Zdjęcia dodane przez (w kolejności): bastet78, WWAT, tellmemore, KeepTalking, tellmemore, blackrosa, chrispu

Trasa dodana przez: auste

Przewodnik wygenerowany w serwisie
www.polskaniezwykla.pl. Wszystkie prawa zastrzeżone.
Żadna część ani całość Mini przewodnika nie może być
reprodukowana ani przetwarzana w sposób elektroniczny,
mechaniczny, fotograficzny i inny; nie może być użyta do
innej publikacji oraz przechowywana w jakiegokolwiek bazie
danych bez pisemnej zgody Administratora serwisu.
Copyright © 2007 Polska Niezwykła

Wygenerowano:
niedziela 18 listopada 2018 02:47:12

miniprzewodnik

