

mini przewodnik

free

+ współrzędne gps



po!skaniezwykla
masa miejsc godnych uwagi

Trasa wycieczki: Wokół Świerklańca

czas trwania: 5 godzin, typ: samochodowa, liczba miejsc: 8, stopień
trudności: bardzo łatwa

wydrukuj i zabierz na wycieczkę!

Opis wycieczki

Trasa ta obejmuje pałac w Świerklańcu oraz jego najbliższą okolicę. To właśnie od niego rozpoczynamy zwiedzanie. Następnie udajemy się nad potężny zbiornik Kozłowa Góra. Kolejnym punktem naszej wycieczki są dwa malowniczo położone zabytkowe kościoły -w Siemoni i Sączowie razem z przyległymi cmentarzami.

Kolejnym przystankiem są Dobieszowice z zabytkowym dworem -spichlerzem oraz schron bojowy. Następnie odwiedzamy zalew w Rogoźniku otoczony parkiem. Ostatnim miejscem naszej wycieczki jest punkt widokowy w Górze Siewierskiej, skąd roztacza się niesamowity widok na najbliższą okolicę.

Trasę możemy rozszerzyć o Górę św. Doroty oraz współczesne, aczkolwiek ciekawe, kościoły w Rogoźniku i Dobieszowicach.

Najlepiej odbyć ją w okresie od kwietnia do listopada.

Można ją również przebyć jako trasę rowerową, wtedy wygląda ona następująco: Świerklaniec- Sączów- Siemonia- Góra Siewierska- Rogoźnik- Dobieszowice i ew. przeciągnąć ją do Bobrownik.

Wycieczkę można odbyć również jako dwudniową i połączyć ją ze zwiedzaniem Będzina.

Program wycieczki



Świerklaniec

We włościach Donnersmarcków

Panami ziem wokół Bytomia i Tarnowskich Gór zostali w pierwszej połowie XVII w. przedstawiciele rodu Henckel von Donnersmarck. Bogactwa naturalne i umiejętność nimi zarządzania sprawiły, że Donnersmarckowie stali się magnatami przemysłowymi. Zaliczani do grona najbogatszych rodzin Europy, Donnersmarckowie inwestowali swój kapitał w różne dochodowe przedsięwzięcia na całym kontynencie. Świerklaniec i Nakło pozostawały w ich rękach aż do 1945 r.

Kompleks rezydencjonalny w Nakle (zamek, kościół Najświętszego Serca Jezusowego oraz mauzoleum Donnersmarcków) powstał z inicjatywy barona Karola Łazarza Henckel von Donnersmarck. W Świerkłańcu inwestował jego syn Guido Henckel von Donnersmarck, żyjący w latach 1830-1916. On także dokonał gruntownej neogotyżacji tutejszego starego, średniowiecznego zamku. Obiekt po przebudowie nadawał się jednak tylko dla rozbudowanej magnackiej administracji. Baron i hrabia, małżonek wymagającej Francuzki markizy Blanki de Paiva, musiał zapewnić dla siebie i rodziny rezydencję godną miana króla kopalń i hut. W Świerkłańcu w latach 70. XIX w. zbudowano "Mały Wersal" - założenie pałacowe rozlokowane wśród zieleni angielskiego parku o powierzchni blisko 160 ha! W pracach projektowych i wyposażeniowych brali udział słynni francuscy artyści. Architekturą zajmował się np. Hector Lefuel, jeden z autorów przebudowy paryskiego Luwru. W blisko stu pałacowych komnatach pełno było złoceń, lśniły alabastry, mieniły się kryształami. Donnersmarcków stać było na stosowanie wszelkich, choćby najbardziej wyrafinowanych i horrendalnie drogiej rozwiązań technicznych. Ich siedziby wyposażano w centralne ogrzewanie, w salonach łaźniowych była bieżąca woda i kanalizacja. Bardzo wcześnie pojawiło się oświetlenie elektryczne i telefony. Ciekawostką stanowiło nowatorskie oświetlenie parku. Paliwem spalonym w latarniach był biogaz pozyskiwany na terenie folwarku sąsiadującego z rezydencją.

Rok 1945 położył kres ponad 300-letniej obecności Donnersmarcków na Śląsku. Pałac i stary zamek spłonęły, mury rozebrano w latach 60. ubiegłego stulecia. Z "Małego Wersalu" ocalały cztery ogrodowe żeliwne rzeźby i fontanna autorstwa słynnego francuskiego artysty Emanuela Fremieta oraz wysoki maszt stojący na tarasie na brzegu stawu. Z innych budowli do dziś przetrwały: kordegarda przy bramie wjazdowej, kościół z kolejnym mauzoleum Donnersmarcków oraz neobarokowy Pałac Kawalera. Dawniej stał w cieniu głównej rezydencji, obecnie, niejako w zastępstwie, pełni rolę najważniejszego obiektu całego założenia. Jest jeszcze jednym dowodem niesłychanych możliwości finansowych Donnersmarcków. Zbudowano go na pocz. XX w. specjalnie dla cesarza Niemiec, Wilhelma II. Okazała budowla była myśliwską

kwaterą władcy goszczącego tutaj niekiedy na polowaniach.

Do Świerkłańca warto przyjechać, by pospacerować alejkami jednego z największych zabytkowych parków pałacowych w Polsce. W jego północnej części działa gospodarstwo ogrodnicze ze szklarniami, ogrodem ziołowym i małym zwierzyńcem. W Pałacu Kawalera urządzono hotel z restauracją i kawiarnią tworząc tym samym atrakcyjne miejsce wypoczynku dla weekendowych podróży rodzinnych.

Hotel "Pałac Kawalera"
tel. 032 284 43 40, 032 284 44 90
www.palackawalera.pl

50°26'04"N 18°57'10"E | na mapie:A



Świerklaniec

Zbiornik wodny Kozłowa Góra

Zbiornik mieści się w granicach gminy Świerklaniec. Jest to zbiornik zaporowy, który powstał ze spiętrzenia wód rzeki Brynicy. Został stworzony w latach 1933-1939. Wiosną i latem można tu pospacerować, pouprawiać Nordic Walking, pojeździć na rowerze czy porobić zdjęcia.

50°26'30"N 18°56'14"E | na mapie:B



Siemonia

Kościół neoromański (1881).

Kościół neoromański (1881).

50°25'13"N 19°03'12"E | na mapie:C



Sączów

Kościół eklektyczny (1872-1875)

Kościół eklektyczny (1872-1875).

50°26'19"N 19°02'00"E | na mapie:D



Dobieszowice

Spichlerz

50°23'43"N 19°00'19"E | na mapie:E



Dobieszowice

Schron bojowy nr 52 dawnego Obszaru Warownego „Śląsk”

Ciężki schron bojowy nr 52, grupy bojowej „Wesoła” został zbudowany z żelbetu, o klasie odporności „D”. Na jego dachu osadzona została kopuła obserwacyjno-bojowa wyprodukowana w zakładach w Ostrowcu Świętokrzyskim i według sygnatury można przypuszczać, iż wykonano ją w 1938 roku. Wyposażony był m.in. w ciężkie karabiny maszynowe wz. 30 Browning i ręczne karabiny maszynowe wz. 28 Browning, a także w karabin przeciwpancerny wz. 35 „Ur-39” i granaty ręczne. Załogę schronu przypuszczalnie tworzyło ok. 12 żołnierzy, która swój szlak bojowy mogła zakończyć w okolicach Ułowa (na terenie południowego Roztocza), gdzie 20.09.1939 roku.

Dziś schron jest odnowiony, a wewnątrz niego utworzono izbę muzealną „Izba Pamięci Obszaru Warownego „Śląsk”, którą można zwiedzać, po uprzednim umówieniu się z opiekunami budowli. Z zewnątrz schron pomalowany został w barwach ochronnych, a przed schronem można zauważyć jeszcze tzw. „kochbunkier”, zwany inaczej „garnkiem”, czyli żelbetowy schron jednoosobowy, wyglądający jak studzienka kanalizacyjna. Przypuszczam, że został tam postawiony ok. roku 1944 i był punktem tworzącym linię obrony przed „Iwanem”. Ani we Wrześniu 1939 roku, ani w styczniu 1945 roku, podczas ofensywy radzieckiej, ciężki schron nie brał udziału w walkach.

50°23'53"N 18°58'45"E | na mapie:F



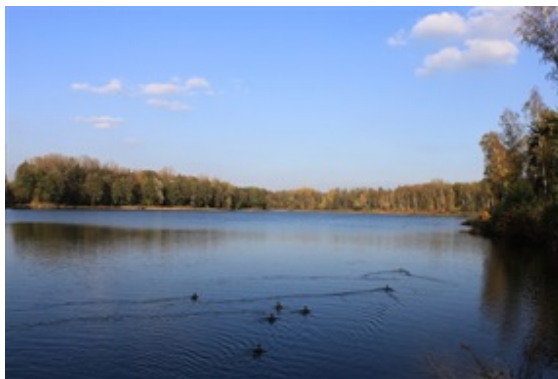
Rogożnik Park w Rogożniku

Park w Rogożniku to miejsce niezwykle, piękne i bardzo malownicze. Przede wszystkim miejsce rozrywki, wypoczynku oraz rekreacji dla mieszkańców i osób z okolicznych miejscowości. Rogożnik znajduje się w województwie śląskim, w powiecie będzińskim. Park zajmuje powierzchnię ok. 64 ha. Obejmuje on teren od ul. Gminnej do górnego zbiornika wodnego przy ul. Cmentarnej.

Na terenie parku znajduje się jezioro (zbiornik nr I) oraz kanał wodny. Nieopodal znajduje się zbiornik nr II i III. Kąpielisko nr I w sezonie wakacyjnym jest objęte opieką ratowników. W jego okolicy znajduje się pole namiotowe oraz miejsce na wieczorne potańcówki. Na terenie parku położone są domki letniskowe, Amfiteatr wraz z restauracją oraz liczne punkty gastronomiczne czynne w sezonie letnim. Na terenie parku nie mogło również zabraknąć placu zabaw. W trosce o bezpieczeństwo użytkowników, w miejscu starego, zniszczonego i nie nadającego się do użytku placu zabaw powstał nowy, wyposażony w nowoczesne urządzenia rekreacyjne dla dzieci i młodzieży. Biorąc pod uwagę to, że park odwiedzają osoby o różnych pasjach i w różnym wieku, na jego terenie powstała nowa rolkostrada.

Rogożnicki park to nie tylko centrum rekreacyjne Gminy Bobrowniki. To przede wszystkim miejsce wypoczynku, spotkań i rozrywki. Cyklicznie na terenie parku organizowane są różnego rodzaju imprezy, m.in. Mistrzostwa Polski Redukcyjnych Modeli Pływających klas NS, Mistrzostwa Powiatu Będzińskiego w pływaniu na „byle czym” pod nazwą Woduj ByleECO, liczne zawody wędkarskie, turnieje siatkówki plażowej, a także pokazy ratownictwa wodnego, a w okresie zimowym pokazy ratownictwa lodowego przy udziale WOPR Rogożnik.

50°23'59"N 19°01'51"E | na mapie:G



Góra Siewierska Punkt widokowy w Górze Siewierskiej

Ze wzgórza roztacza się widok na okolicę, przy dobrej widoczności można dostrzec Tatry i Beskidy. Miejsce to upodobał sobie lotniarze i paralotniarze. Atutem tego miejsca jest możliwość wjazdu samochodem na szczyt.

50°24'07"N 19°04'46"E | na mapie:H

Zdjęcia dodane przez (w kolejności): fot. K. Chojnacki, andrzejthunderstorm, pasamonique, jorgt65, KeepTalking, KeepTalking, koliberek97

Trasa dodana przez: auste

Przewodnik wygenerowany w serwisie www.polskaniezwykla.pl. Wszystkie prawa zastrzeżone. Żadna część ani całość Mini przewodnika nie może być reprodukowana ani przetwarzana w sposób elektroniczny, mechaniczny, fotograficzny i inny; nie może być użyta do innej publikacji oraz przechowywana w jakiegokolwiek bazie danych bez pisemnej zgody Administratora serwisu. Copyright © 2007 Polska Niezwykła

Wygenerowano:
czwartek 13 grudnia 2018 05:13:48